

Podarcis sicula, de ruinehagedis

TH.L. NERING
BÖGEL
Wibautstraat 88
2805 GB Gouda

ALGEMENE KENNISMAKING

De ruinehagedis, *Podarcis sicula*, behoort tot de kleinere kraaghalshagedissen. Deze hagedis heeft een grove lichaamsbouw; de kop-romplengte is ongeveer 9 cm, maximaal 30 cm met staart. De soort komt voor in Italië, op Sicilië (*sicula*), Corsica, Sardinië, Menorca, Ile d'If, in Almeria in Spanje, Europees Turkije, Joegoslavië, op eilandjes in de Adriatische- en Tyrreense Zee en tot slot vindt men nog enige geïsoleerde populaties in Libië, Tunesië en in de Franse Provence.

Het dier leeft globaal genomen in biotopen als wijngaarden, wegbermen, campings, vuilnisbelten, tuinen en dergelijke. Dankzij zijn algemene voorkomen wordt deze hagedis regelmatig en in betrèkkelijk grote hoeveelheden geïmporteerd of meegenomen door vakantiegangers. Wat betreft de aspecten waar men op moet letten wanneer men een dier wil kopen bij de dierenhandel, verwijs ik naar 'Gids voor het Terrarium' van VAN MEEUWEN en LILGE.

GESLACHTSONDERSCHIED

Algemeen kan men stellen dat mannetjes zich van wijfjes onderscheiden door hun grotere lengte en in het bijzonder door de forsere bouw van vooral de kop. Daarnaast zijn de femoraalporiën (dijporiën), zoals bij alle Lacertidae, sterker ontwikkeld en is de staartwortel breder. Wat betreft het kleurpatroon kan men vaststellen dat de mannetjes feller getekend zijn, vooral in de paartijd. De streep- en netvormige patronen zijn sprekender en bij de uit zuid-Italië komende exemplaren zijn de zwartblauwe okselvlekken groter en de randen van de buikschubben vertonen meer en fellere blauwe vlekjes. De dieren zijn in hun verspreidingsgebied zeer variabel in kleur- en tekeningspatronen.

GEDRAG

Podarcis sicula, vooral het mannetje, kenmerkt zich door zijn felle territoriumgedrag zowel t.o.v. soortgenoten als andere hagedissen, in het bijzonder kleinere soorten. Ook de wijfjes vertonen dit gedrag, echter wel in mindere mate. Aangezien een paartje tolerant is t.o.v. elkaar, behalve dan misschien tijdens het voeren, lijkt het mij verstandig om niet meer dan één paartje per terrarium onder te brengen.

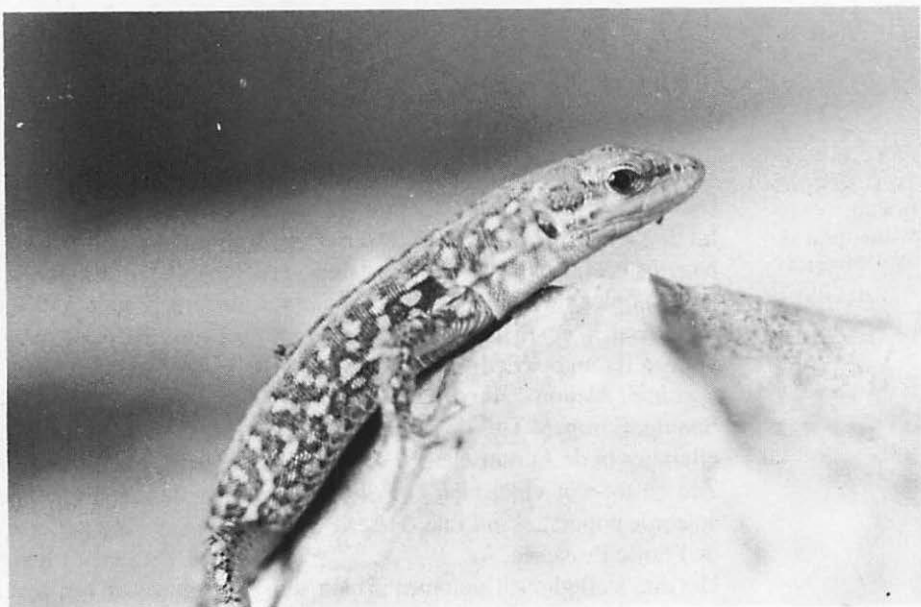
Door dit territoriumgedrag vertoont de ruinehagedis een levendig en interessant gedrag daar het dier de gehele dag nieuwsgierig zoekt naar eventuele indringers of voedsel. Hierdoor valt er voor de verzorger de gehele dag wat te zien.

HUISVESTING

Een terrarium dat geschikt is om *Podarcis sicula* in te huisvesten en waarin deze zijn natuurlijke gedrag zoveel mogelijk kan vertonen zodat het zich kan voortplanten, moet voldoen aan een aantal algemene eisen. Het terrarium moet gemakkelijk toegankelijk zijn en voorzien zijn van voldoende ventilatie openingen. Daarnaast moet ook een verlichtings- en verwarmingsinstallatie zijn aangebracht, die zo is gemaakt dat de hoeveelheid licht en warmte te reguleren is en de dieren verscheidene plaatsen hebben om te zonnen. Deze hagedissen hebben een redelijk groot terrarium nodig, bijvoorbeeld met een bodemoppervlakte van $\pm 7500 \text{ cm}^2$ en een even grote achterwand, beide rijkelijk voorzien van schuilplaatsen.

Exemplaren uit de noordelijke gedeelten van het verspreidingsgebied zullen onder vochtiger omstandigheden leven dan hun soortgenoten uit de zuidelijkste gebieden. Door de inrichting van het terrarium zo te creëren dat de dieren kunnen beschikken

Podarcis sicula,
halfwas. Foto:
NERING BÖGEL



over zowel vochtige als droge gedeelten om te zonnen en af te koelen, zullen de hagedissen naar behoefte kiezen. Het is m.i. verstandig om de dieren zonneplaatsen te bieden welke 45 tot 50° C warm worden en om dagelijks te sproeien.

VOEDING

De ruïnehagedis is een flinke eter, die weinig kieskeurig is en diverse soorten insecten eet. Het is beschreven dat deze soort ook plantaardig voedsel tot zich neemt, maar mijn exemplaren willen naast het dierlijke voedsel enkel af en toe aan een mengsel van kalk, roosvicee en honing likken. Het beste voedsel is m.i. weideplankton, gevangen op velden ver van autowegen en waar vanzelfsprekend niet met pesticiden gewerkt wordt. Wanneer de dieren in hun meest actieve periode verkeren wordt er drie maal per week flink gevoerd. In de winter bestaat het voedsel uit huiskrekels aangevuld met wasmotten en meelwormen. In tegenstelling tot het 'wildvoer' worden deze voederdieren voor de toediening door de amrepcal geschud en probeer ik de voedingswaarde van de insecten zo hoog mogelijk te krijgen door ze te voeren met fruit, groente, havermout

en visvoer. *Podarcis sicula* is snel handtam en eet dan gemakkelijk uit de hand of van een pincet. Opmerkelijk is verder nog dat volwassen mannetjes pasgeboren muizen aan kunnen.

Voor het behouden van een goede conditie van de reptielen is het naast het voeren met afwisselend en hoogwaardig voedsel noodzakelijk om door het drinkwater vitamine D3 te mengen. Mijn sicula's doen het goed met het dagelijks sproeien van lauw water waaraan 10 druppels Dohyfral AD3 aquosum per liter zijn toegevoegd. Volgens Dr. ZWART is de behoefte aan vitamine D3 voor reptielen 10 I.E. per kilo lichaamsgewicht per dag. Tot slot is het aan te raden om regelmatig fijngestampte eischalen in het terrarium te leggen, vooral wanneer er drachtige exemplaren verzorgd worden.

VOORTPLANTING

Het is gebleken, ook bij andere hagedissen van deze familie, dat een toename van het aantal 'zonuren' (daglengte) essentieel is om tot voortplanting over te gaan. Het lijkt mij verstandig om de dieren gedurende de eerste twee en een halve maand van het

jaar een rustperiode te gunnen of zelfs in winterslaap te laten gaan. Wanneer daarna, bijvoorbeeld d.m.v. tijdsklokjes, geleidelijk aan of plotseling, de daglengte verhoogd wordt is de kans groot dat de dieren met paren beginnen. Het spreekt voor zich dat de dieren in een goede conditie moeten zijn en dat de vrouwtjes de beschikking moeten hebben over voldoende vochtige plekje, verschillend van temperatuur, om de eitjes te leggen.

Na enige weken legt het wijfje ongeveer 6 tot 10 (soms meer) witte ovale eitjes, die ongeveer 5 mm lang zijn en groeien tot 7 mm lengte. Verder zijn meer legsels per seizoen mogelijk. Om de eitjes zo goed mogelijk te observeren is het verstandig het legsel in een broedstoofje te doen. Wanneer de eitjes matig vochtig gehouden worden en de temperatuur tussen de 25 en 27° C schommelt, bedraagt de incubatietijd 6 tot 7 weken en worden er ongeveer evenveel mannetjes als vrouwtjes geboren. De juvenielen zijn ongeveer 7 cm lang, waarvan kop + romp ongeveer 2,3 cm inneemt. Ze kunnen de eerste weken verzorgd worden in plastic bakjes voorzien van ventilatiegaatjes en een lampje. Het geheel kan worden ingericht met wat takjes en als schuilplaatsen kunnen dode opgekrulde bladeren en een bergje potgrond dienst doen, waar de beestjes 's nachts inkruipen. Dergelijke bakjes zijn goed schoon te houden, zodat eventuele infecties voorkomen kunnen

worden en de dieren goed te observeren zijn.

Het voedsel bestaat uit kleine insecten en juist bij de jongen is het belangrijk om stukjes eischaal en met vitamine D3 verrijkt drinkwater te verstrekken. De jongen groeien snel, hebben een goede eetlust en moeten al snel naar een groter terrarium verhuizen. *Podarcis sicula* is na ongeveer 8 maanden, misschien in de natuur wel eerder, geslachtsrijp en is in gevangenschap met betrekkelijk weinig moeite tot voortplanting te krijgen ook in de tweede en derde generatie.

ZIEKTEN

Wanneer men bepaalde regels in acht neemt bij het verzorgen van reptielen, houdt men de kans op ziekten zo klein mogelijk. Belangrijk is om de dieren voldoende ruimte te bieden met de juiste klimatologische omstandigheden en het goede en zo hoogwaardig mogelijke voedsel, aangevuld met vitamine D3. Vanzelfsprekend is hygiëne van belang evenals quarantainevoorzieningen in het geval de dieren net zijn gekocht of gevangen. Door de inrichting van het terrarium zo te kiezen dat de hagedissen goed zijn te observeren kan men vroegtijdig gedragsveranderingen waarnemen, welke misschien veroorzaakt worden door bijv. parasieten.

Samenvattend is *Podarcis sicula* een 'sterke' hagedis, die bij juiste verzorging zonder veel moeite in een goede conditie te houden is en zich tengevolge daarvan met succes zal voortplanten. De ervaringen die met de verzorging van deze hagedis kunnen worden opgedaan zullen zeker nuttig zijn om hiermee de 'moeilijkere' *Lacerta*-achtigen met succes te verzorgen en tot voortplanting te krijgen.

LITERATUUR

EICHENBERGER, P., 1981. Smaragdhagedissen kweken op bestelling. *Lacerta* 39 (6-7): 72-76.
VAN EIJSDEN, E.H.TH., 1979, 1980. Kalkstofwisseling en lithophagie bij terrariumdieren. *Lacerta* 38(3): 22-26 en 38(4): 30-36.

Podarcis sicula,
mannetje
Foto:
NERING BÖGEL

