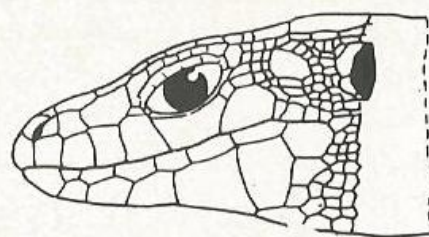
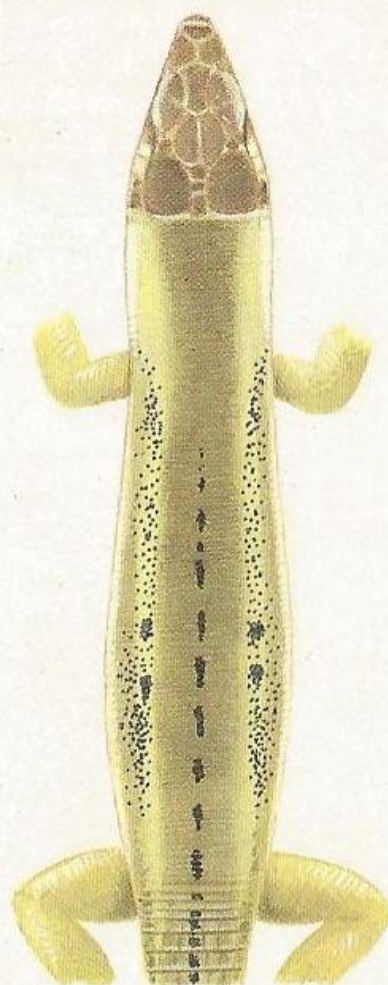


Lucertola maltese

Podarcis filfolensis (Bedriaga, 1876)

È simile alla lucertola siciliana (*Podarcis wagleriana*) e alla lucertola muraiola (*Podarcis muralis*) dalle quali si riconosce, almeno esternamente, per avere 60-85 Sqd in linea trasversa a metà corpo, un colore di fondo delle parti superiori grigio, giallastro, verde o bruno molto variabile e le parti inferiori biancastre, arancioni o rosse con macchie nere disposte soprattutto sulla gola; talvolta il ventre può essere tassellato di nero e le ventrali esterne possono essere tutte o in parte blu. I ♂♂ hanno di solito i fianchi finemente reticolati e la banda occipitale e le bande parietali costituite da macchie scure più o meno rotondeggianti, in alcuni casi tuttavia il dorso può essere quasi completamente reticolato. Le ♀♀ hanno in genere le parti superiori poco ornate o uniformi. Lt adulti sino a oltre 27 cm (♂ maggiore) di cui circa 6-9 cm spettano alla Lt.

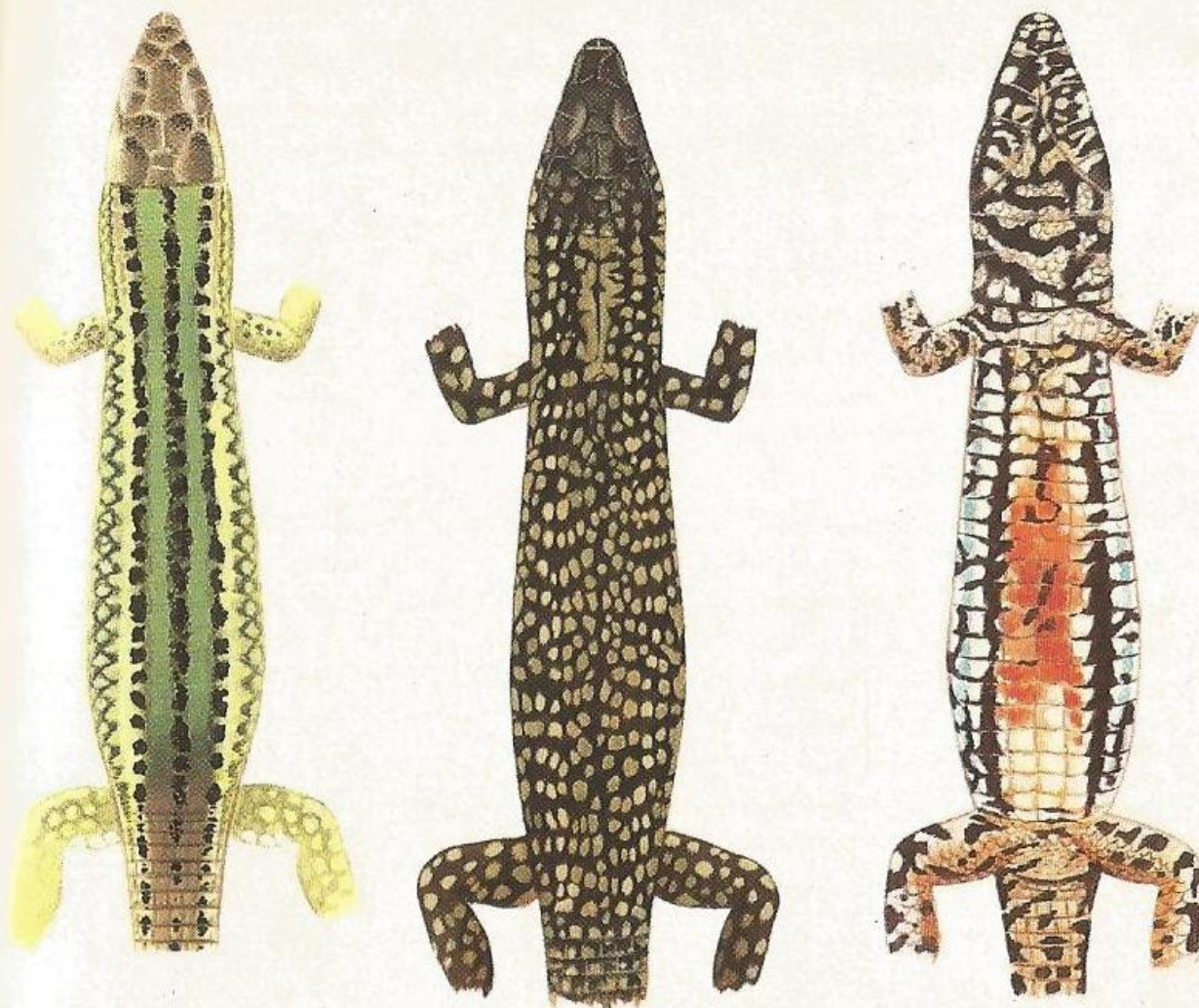
Vive soltanto nell'Arcipelago Maltese (isole di Malta, Filfolia, Selmunett o St. Paul's, Comino, Cominotto, Blue Lagoon, Gozo, Fungus o General's Rock) e nell'Arcipelago delle Pelagie o Pelagiche (isole di Lampione e di Linosa). In queste due ultime, che appartengono all'Italia, la specie è presente con la ssp. *laurentiimuelleri* (Fejérvary, 1924). La ssp. *filfolensis*, eudemica dell'Isola di Filfolia presso Malta, sembra che sia forse estinta, o quasi, in seguito alle esercitazioni di tiro, con i cannoni, della marina inglese.



Psammodromo mauretano

Psammodromus algirus (Linnaeus, 1758)

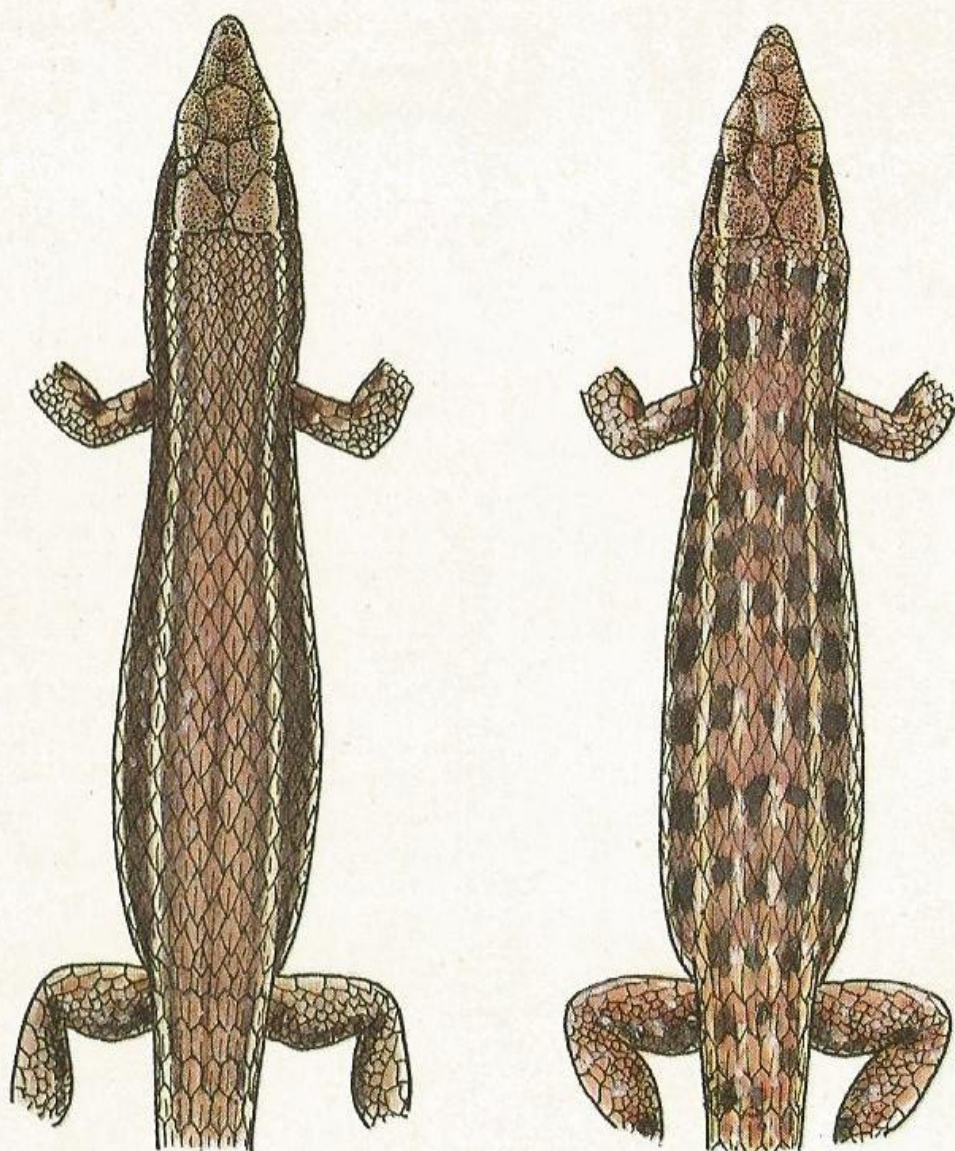
Per la forma delle squame ricorda gli *Algyroides*, ma o manca di collare o questo è poco sviluppato rispetto a quello degli algyroidi; inoltre le V delle due file mediane sono larghe



128. *Lucertola maltese* — *Podarcis filfolensis*: da sinistra, maschio adulto dell'Isola di Gozo, Malta, maschio subadulto dell'Isola di Malta, adulto dell'Isola di Linosa visto dal dorso e dal ventre. A fronte, capo della specie visto di lato.

all'incirca quanto quelle laterali e nettamente embricate, carenate e embricate sono invece le squame laterali del collo sino alla base o poco oltre del timpano; Sqd 30-34 in linea trasversa a metà corpo, 13-21 pori femorali. La colorazione delle parti superiori è di regola bruna con le bande temporali

bruno-scure o nerastre e le strie sopraciliari, le strie suboculari e, se presente, la banda occipitale, chiare. Lt adulti 18-31 cm (♂ maggiore, ma in media sembra che le ♀♀ abbiano una superiore Lt: sino a 80 mm nelle ♀♀ e a 76 mm nei ♂♂) (fig. 129). Abita la Francia meridionale mediterranea (a est sino al Di-



129. *Psammodromo mauretanicus* — *Psammodromus algericus*: a sinistra, maschio dell'Isolotto dei Conigli, Lampedusa, Isole Pelagie.

130. A destra: *psammodromo iberico* — *Psammodromus hispanicus*, maschio di Sète, Herault, Francia meridionale.

partimento di Gard tra Remoulins e Villeneuve), la Penisola Iberica (a eccezione della maggior parte dei Pirenei, della Sierra de la Demanda e dei M.ti Cantabrics), l'Isola Medas lungo la Costa Brava, l'Isolotto dei Conigli vicino all'Isola di Lam-

pedusa e l'Africa nord-occidentale (Marocco, Algeria e Tunisia). La popolazione dell'Isolotto dei Conigli appartiene alla sottospecie nominale. In italiano questa specie è stata chiamata anche "lucertola striata comune".