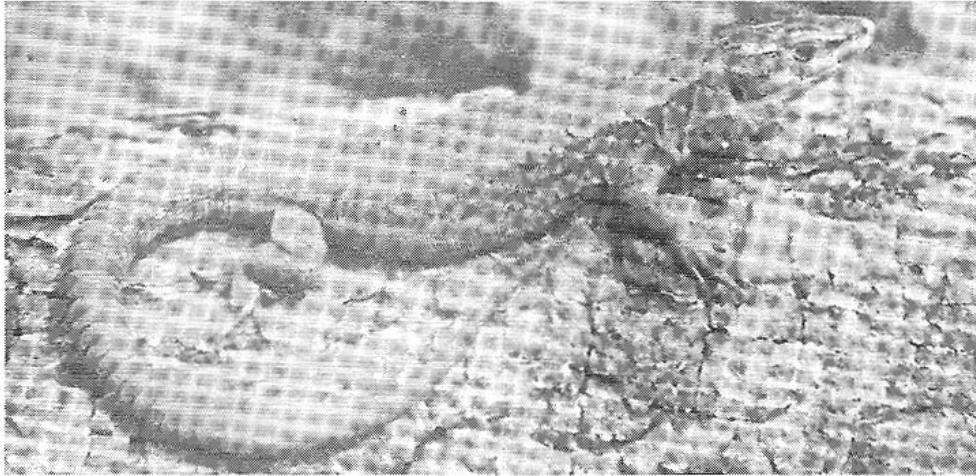


Fig. 1
P. lilfordi
balearica.
Foto:
Mattison



De Balearenhagedis, *Podarcis lilfordi*, op Menorca

Chris
Mattison
142 Dalewood
Road
Beauchief
Sheffield 8
Great Britain
Ingezonden
maart 1979

Volgens Salvador (1974) komen er op of om Menorca vier ondersoorten van *Podarcis lilfordi* voor, meestal op kleine eilandjes voor de kust. Drie van deze eilandjes werden bezocht tussen 11 en 17 juni 1978, waarbij werd gekeken naar de hagedissen. Van elk eiland werden er een klein aantal meegenomen. Op het hoofdeiland werd *P. lilfordi* niet waargenomen, ofschoon vermeld wordt dat *P. lilfordi balearica* er voorkomt. In plaats daarvan zagen we *P. sicula*, een ingevoerde soort, op vele plaatsen. Hieronder volgt in het kort iets over de eilanden en hun hagedissenbevolking, iets over het houden in het terrarium en wat opmerkingen over het bedreigd zijn van deze ondersoorten.

Het eiland Airc, waar *P. l. lilfordi* voorkomt, werd op 12 en 16 juni bezocht. Het is een lang eiland dat bestaat uit kalksteen. Het ligt ongeveer 3 km van Punta Prima ten ZO van Menorca. Het westelijk deel van het eiland is vrijwel geheel kaal op een paar geïsoleerde bosjes *Crithum maritimum* na, die we dicht bij zee vonden, en een paar madeliefachtige bloemen. De oostelijke helft van het eiland is bedekt met een lage dichte begroeiing, waar stenen muurtjes doorheen lopen. Er staat een stenen ruïne. Het eiland is onbewoond, afgezien van een vuurtoren.

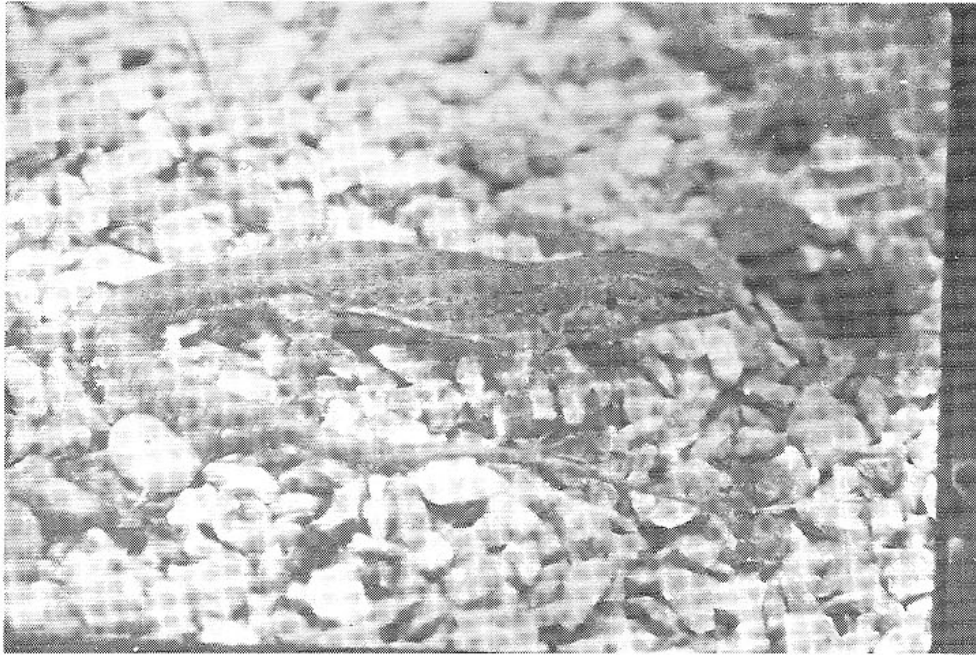
P. l. lilfordi was over het hele eiland buitengewoon talrijk. Omdat de dieren zwart zijn, vielen ze erg op op de wit kalkstenen ondergrond. We zagen zeer weinig insecten op het eiland, wat doet vermoeden dat planten normaliter een groot deel van het voedsel van deze ondersoort vormen. Van een jong dier werd gezien, dat het de nectar van kleine madeliefachtige bloempjes likte.

Het eiland Colon, dat voor de oostkust van Menorca ligt, ongeveer tegenover het dorp El Grao, werd op 14 juni bezocht. Het was bij verre het grootste eiland dat we bezochten, en we hebben dan ook maar een klein deel ervan kunnen verkennen. Het eiland bestaat uit leisteen, geheel bedekt met grote dichte heesters. De hagedissen, *P. l. brauni*, waren zeer talrijk. We zagen ze in de zon zitten op de leisteen; ze vluchtten in de bosjes als we dichterbij kwamen. Deze ondersoort is overwegend bruin met een blauwgroene staart. Bij de ♂♂ loopt de blauwgroene kleur tot op de rug door.

Op 14 juni bezochten we Addaya, het grootste van een tweetal eilanden ten noordoosten van Menorca, tegenover het dorp Addaya.

We schatten de oppervlakte niet groter dan een vierkante kilometer. Het bestaat uit kalksteen, en loopt vanaf het zuid-

Fig. 2
P. lilfordi
brauni.
Foto:
Mattison



strand steil omhoog om aan de noordrand een tamelijk hoge steile rotswand te vormen. Een kleine rotsachtige inham vormt de enige veilige landingsplaats; het eiland is onbewoond.

Hagedissen (*P. l. balearica*) werden alleen gevonden op de lage zuidkant, waar een dikke laag planten de grond bedekt. Ze waren niet algemeen en moeilijk te

zien. We vonden er ook een paar langs de kust tussen de rotsblokken, waar we ook een *Hemidactylus turcicus* vonden. Deze vorm lijkt erg op *P. l. brauni*, maar de gekleurde delen zijn hier bleekgroen.

De hagedissen blijken het in het terrarium goed te doen op een dieet van meelwormen, vliegenmaden, treksprinkha-

Fig. 3
Gran Addaya.
Biotoop van **P. l.**
balearica.
Foto:
Mattison



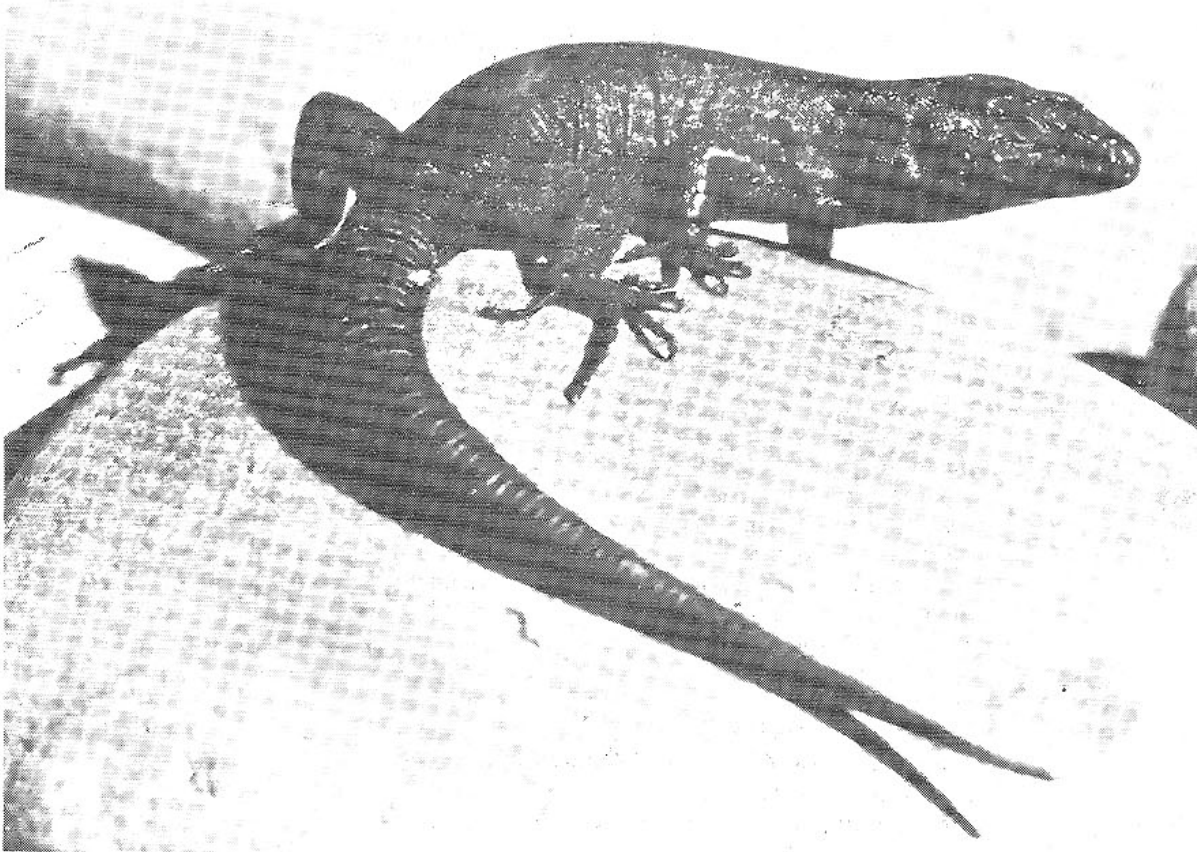


Fig. 4
P. l. lilfordi.
 Foto:
 Mattison

nen, krekels enz. Ook kleine hoeveelheden fruit worden aangenomen, zoals tomaat, banaan en sinaasappel. Ze geven wel de voorkeur aan insecten boven plantaardig voedsel. Bij *P. l. lilfordi* werd ook waargenomen dat ze uitwerpselen vraten (coprophagie). De ♂♂ toonden geen territoriumgedrag of agressie, maar ze werden nog niet een gehele voortplantingscyclus lang geobserveerd. Aan het eind van de zomer hadden de meeste volwassen dieren een dikke staartwortel, en verminderde de eetlust sterk.

Het behoud van een reptielesoort met zo'n klein areaal als deze ondersoorten, is natuurlijk een punt van zorg voor de natuurbeschermers. Anderzijds lijkt de slechte toegankelijkheid van alle bezochte eilanden, en de afwezigheid van drinkwater een bescherming tegen ontwikkelingen die het biotoop zouden kunnen aantasten. Om deze zelfde redenen lijken de gevaren van bedreiging door het wegvangen van een te groot aantal dieren, voornamelijk beperkt.

Tot dusver lijkt in elk geval het op een kleine schaal vangen van hagedissen voor commerciële doeleinden, zoals deze op Aire gebeurd is, weinig of geen effect te hebben gehad op het aantal dieren. De factor die op dit eiland waarschijnlijk het aantal beperkt, is het voorhanden zijn van voedsel.

De Nederlandse regering heeft het zekere voor het onzekere genomen, en de invoer van deze soort, evenals die van nauw verwante *P. pityusensis*, verboden.

SUMMARY

Three subspecies of *P. lilfordi* were observed in their natural habitats. Some fieldnotes and notes on behavior in captivity are given. Finally it is stated that these three subspecies appear not to be endangered.

LITERATUUR

S a l v a d o r, A. 1974. Guía de los Anfibios y Reptiles Espanoles ICONA, Madrid.