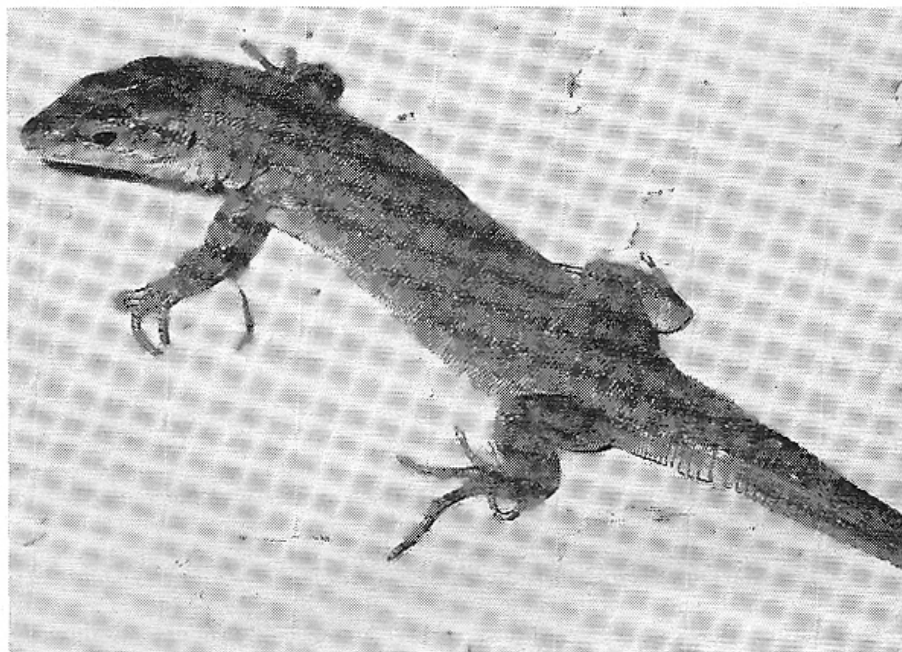


Reptielen van Europa (V)

Lacerta pityusensis Bosca.

H. M. van der Meeuwen, Leiden

met foto's van de schrijver



Lacerta pityusensis pityusensis Bosca; eenkleurig koffiebruin exemplaar van het eiland Ibiza.

Tot de meest gewilde terrariumdieren behoren ongetwijfeld de Pityusenhagedissen, dat zijn de ondersoorten van *Lacerta pityusensis*.

Het verspreidingsgebied van deze soort is uitermate klein en omvat slechts de Pityusen, een eilandengroep waarvan Ibiza het grootste is. Voorts komen ze voor op Mallorca in de havenbuurt van Palma, maar daar zijn ze door de mens ingevoerd. Het eiland Ibiza ligt in de Middellandse Zee ongeveer ter hoogte van de 39ste breedtegraad. Het meet circa 18 x 35 km en is te beschouwen als een zeer onregelmatige vierhoek. Het is gedeeltelijk in cultuur gebracht, doch er zijn nog grote gebieden, welke deels bebost zijn met Aleppo-pijnbomen, deels begroeid zijn met lage struiken en xerofiele planten. De in cultuur gebrachte stukken worden doorkruist door allerlei muurtjes van los opeengestapelde stenen. Deze vormen een uitstekende biotoop voor *Lacerta pityusensis pityusensis*, die over het gehele eiland in grote aantallen voorkomt.

Men vindt ze behalve op deze muurtjes ook op steenhopen, in struiken, op afvalstortplaatsen, in tuinen, op de muren van gebouwen, enz.

Opvallend is de grote verscheidenheid in kleur en tekening binnen deze ondersoort. De basistekening moet men zich voorstellen als volgt: de kleur van de rug is groen, hierover lopen drie zwarte lengtestrepen, één in de mediaanlijn, de andere op de grens van rug en flank. Over de flanken loopt aan iedere zijde een brede, donkere, zwarte of bruine, lengteband. De kleur van de flanken is bruin tot lichtgroen.

Op dit patroon zijn vele variaties mogelijk: het groen van de rug kan deels of geheel vervangen

worden door bruin, terugdringen van het groen gaat in de richting van de kop. Geheel bruine exemplaren komen regelmatig voor. De strepen-tekening kan zich oplossen tot rijen vlekken, of zelfs tot een onregelmatig netwerk over de hele breedte van rug en flank. Zelfs komt het voor, dat van de hele donkere rugtekening geen sporen meer te zien zijn. Zo bezit ik een exemplaar met een egaal koffiebruine rug, waar slechts op de flanken nog de lengtestrepen aangeduid zijn, alsook een dier met een geheel grasgroene rug, waar op de flanken de strepen wel duidelijk zichtbaar zijn.

De buikzijde is vuilwit, lichtroze, lichtgeel, lichtoranje of feloranje. Bij enkele van de op Mallorca (Palma) gevangen exemplaren, die volgens Mertens ook tot de ondersoort *pityusensis* behoren, loopt het oranje van de buik nog door tot halverwege op de flanken. De buikrandschilden zijn blauw.

Bij de jonge dieren is de lengtestreping zeer duidelijk. De kleur van de rug is hier geel tot lichtbruin. Groenkleuring treedt pas in het tweede jaar op.

Opmerkelijk is, dat de blauwe oksel-oogvlekken, die bij zoveel andere Europese *Lacerta*-soorten algemeen voorkomen, voor zover ik heb kunnen nagaan, bij *Lacerta pityusensis pityusensis* geheel ontbreken. Wel bezit ik een exemplaar, dat een duidelijke rij lichtblauwe vlekken heeft over de gehele flank, maar dat is dan ook het enige mij bekende op Ibiza gevangen dier, dat enig blauw in zijn tekening heeft. Het groen van de Ibiza-hagedis is een geel- tot smaragdgroen, soms enigszins verduisterd, in het bijzonder bij de van Palma

afkomstige exemplaren. Zowel Eisen tra ut als Buchholz wijzen reeds op plaatselijk voorkomende populaties met kleine verschillen, alle op het eiland Ibiza. Zelf nam ik waar dat de hagedissen op de stadsmuren van de stad Ibiza in doorsnee groter waren dan die elders op het eiland, en voorts een overwegend groene kleur hadden, met een sterk gereduceerde streeptekening, welk patroon voor alle daar waargenomen dieren vrij konstant was. In overeenstemming met Eisen tra ut nam ik op het vuurtorenschiereiland tegenover Ibiza felgroen gekleurde hagedissen waar.

De Ibizahagedis is tamelijk fors van bouw, ongeveer te vergelijken met een halfwas smaragdhagedis, *L. viridis*. Eisen tra ut geeft als gemiddelde kopromplengte voor de ♂♂ 63,9 mm; voor de ♀♀ 61,2 mm. Buchholz noemt deze maten te klein. Het door Eisen tra ut genoemde maximum van 73 mm wordt door een aantal der door mij gevangen dieren overschreden; het door mij gemeten maximum bedroeg 76 mm.

Betreffende het gedrag van de dieren is het eerste dat opvalt hun grote schuwheid. Ik kon niet waarnemen dat deze groter of kleiner was in bewoonde of niet-bewoonde gebieden. Voorts zijn vechtpartijen zeer gewoon, en men kan ze zowel in de natuur, alsook in het terrarium dikwijls waarnemen, daar de dieren dan iedere voorzichtigheid afleggen. In het terrarium moeten kleinere dieren het nogal eens afleggen tegen volwassen exemplaren, en ik nam waar hoe een volwassen man een halfwas dier eerst bij de kop pakte en doodbeet, om het vervolgens op de staart na geheel op te eten. Dat dit kannibalisme ook in de natuur wel veel zal voorkomen mag men afleiden uit het opvallend lage aantal jonge dieren dat men vindt, ondanks de hoge individuedichtheid. Een en ander zal ook wel de oorzaak zijn van het feit dat men vrijwel geen dieren met gawe staart vindt. De gawe staart zou een lengte moeten hebben van bijna tweemaal de kop-romplengte, maar de meeste dieren hebben slechts 1 tot 1½ maal die lengte. Daar het vechten waarschijnlijk niet door seksuele instincten wordt bepaald maar veeleer door jacht-instincten, is het waarschijnlijk dat de ♀♀ in gelijke mate hieraan deelnemen als de ♂♂.

Aan hun schuwheid paren zij een grote vraatzucht en nieuwsgierigheid, die hen uiteindelijk toch niet al te moeilijk te vangen maken. Meestal hapten zij naar de lus op de top van het hengeltje, dat als jachtinstrument gebruikt werd en ze lieten zich hiermee zelfs gemakkelijk uit hun schuil-

plaatsen lokken. Heel dikwijls gebeurde het, dat twee, drie of meer exemplaren tegelijk kwamen aanlopen om naar het trillende lusje te happen. Hiervoor gingen ze soms hoog op de achterpoten staan en liepen op deze wijze meters ver!

Een andere hagedis die op Ibiza voorkomt is de Europese muurgekko, *Tarentola mauritanica*, die dikwijls de biotoop van *L. p. pityusensis* deelt. Men ziet ze vaak samen zonnen. Wellicht is dit ook in het terrarium geen slechte combinatie. Volgens opgaven van de plaatselijke bevolking kan men de dieren het gehele jaar door actief zien, hoewel ze in de winter bij lange perioden van slecht weer wel eens langer tijd verborgen kunnen blijven. Toch geloof ik dat van een eigenlijke winterslaap nauwelijks sprake zal zijn. Dit klopt ook met de waarnemingen van De Rover, die in Zuid-Frankrijk de gehele winter door muurhagedissen (*Lacerta muralis merremii* en *muralis*) waarnam.

In de zomer van 1966 (juli) nam ik op plaatsen, waar het in oktober 1965 krioelde van de hagedissen, slechts zeer weinig exemplaren waar. Daar deze waarnemingen niet in de vroege ochtend gedaan konden worden, laten zij slechts de conclusie toe, dat de dieren 's zomers slechts gedurende een kort deel van de dag actief zijn en dat zij de grote hitte (42° C gemeten op de stenen) schuwen. Bij een luchttemperatuur rond 20° C, zoals ik die in oktober mat, waren de dieren vrijwel de gehele dag door actief.

Als terrariumdieren zijn zij, mits in niet te grote aantallen en in exemplaren van ongeveer gelijk formaat gehouden, zeer geschikt. Dit niet in de laatste plaats door de uitgebreidheid van hun menu, waarop volgens Klingelhoffler o.a. voorkomen: regenwormen, rundergehakt, weideplankton, fruit, griesmeelpap, gekookte vis, gekookte rijst, kwark en pudding. Mijn dieren krijgen als voornaamste voedsel biefstuk-tartaar, tomaten en banaan, op welk dieet zij uitstekend gedijen. Door de tartaar wordt van tijd tot tijd wat vitamine A-D en wat calciumfosfaat gemengd.

In een volgend artikel wil ik trachten een overzicht te geven van de vele, dikwijls buitengewoon fraai gekleurde ondersoorten van deze soort.

Literatuur:

- M. Eisen tra ut: Die Eidechsen der spanischen Mittelmeerinseln, Berlijn, 1950.
 Buchholz, Bonner Zoöl. Beitr. 1954-5.
 Mertens & Wermuth: Die Amphibien und Reptilien Europas, 1960, Frankfurt a. M.

Exemplaar met vervaagde streeptekening, groene rug en lichtgroene flanken. Het groen loopt door tot een eindweegs op de staart.

