



14e Jaargang No. 11-12  
Aug.-Sept. 1956  
Verschijnt maandelijks

# Lacerta

Geïllustreerd orgaan gewijd aan de Kennis der Kruipende Dieren (Herpetologie) en Terrariumkunde

Uitgave van de Nederlandse Vereniging voor Herpetologie en Terrariumkunde „Lacerta“

Adres redactie: L. C. M. Wijffels,  
Copernicusplein 14, Den Haag

Postrekening 461084

De jaargang loopt van October 1955 tot en met September 1956. Leden ontvangen het orgaan gratis. Losse abonnementen worden niet aangenomen.

Lidmaatschap: f 9.50 per verenigingsjaar

Penningmeester: E. J. Bouhuijs, Ceintuurbaan 130, Deventer.

Vertegenwoordiger voor België (Représentant pour la Belgique): Fr. Lepeer, Rue des Champs 3, Tournai (Doornik)

Secretariaat en Administratie: H. A. L. Menne, Leeuweriklaan 23, Tel. 395254, 's-Gravenhage

H. A. L. Menne, Den Haag:

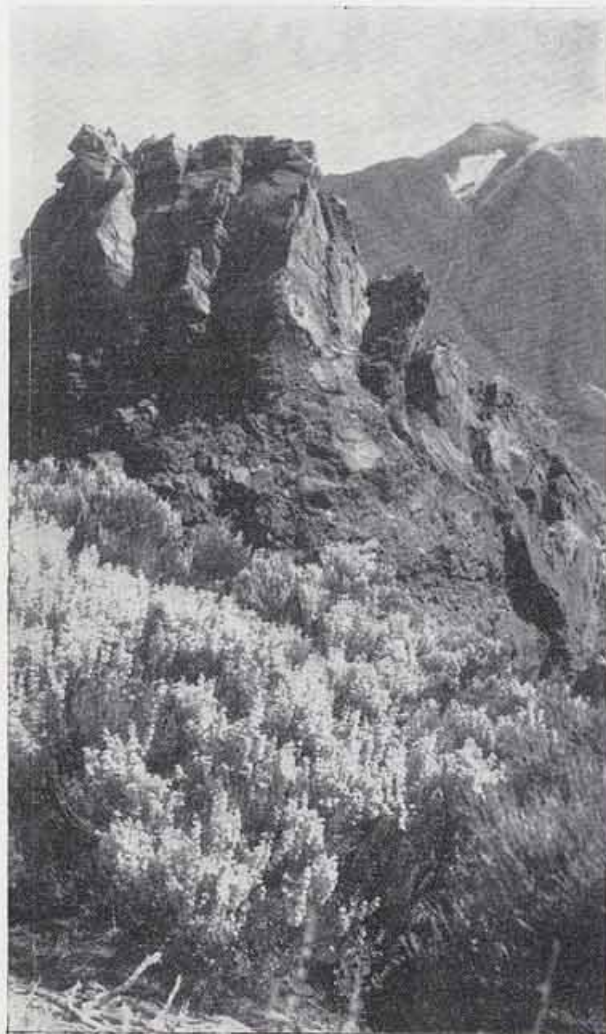
## Hagedissen van de Canarische eilanden

Het was mij dan eindelijk, na een jaar correspondentie, gelukt een aantal levende exemplaren te bemachtigen van de merkwaardige hagedis *Lacerta simonyi stehlini* Schenkel van de Canarische eilanden.

De hagedissen van die eilandengroep, gelegen voor de noordwestkust van Afrika, hebben een bijzonder cachet. Onder de vormen, die er voorkomen, vindt men er enkele (en daartoe behoort de ontvangen hagedis), die behoren tot dezelfde groep als de twee beschreven, uitgestorven reuzenhagedissen: *Lacerta maxima* Bravo en *Lacerta goliath* Mertens.

Deze twee uitgestorven soorten leefden vooral op de klippen langs de kusten der eilanden. Vroeger meende men, dat deze reuzenhagedissen reeds in het Pleistoceen uitstierven, maar aangezien schepelingen uit vroeger eeuwen op rotsen daar „reusachtige hagedissen van ongeveer anderhalve meter lengte“ zouden hebben waargenomen, is men geneigd aan te nemen, dat *Lacerta goliath* in het thans nog voortdurende Holoceen heeft geleefd. Gevonden schedelresten wijzen uit, dat *Lacerta maxima* en *Lacerta goliath* respectievelijk tot 1.25 en 1 m lang werden.

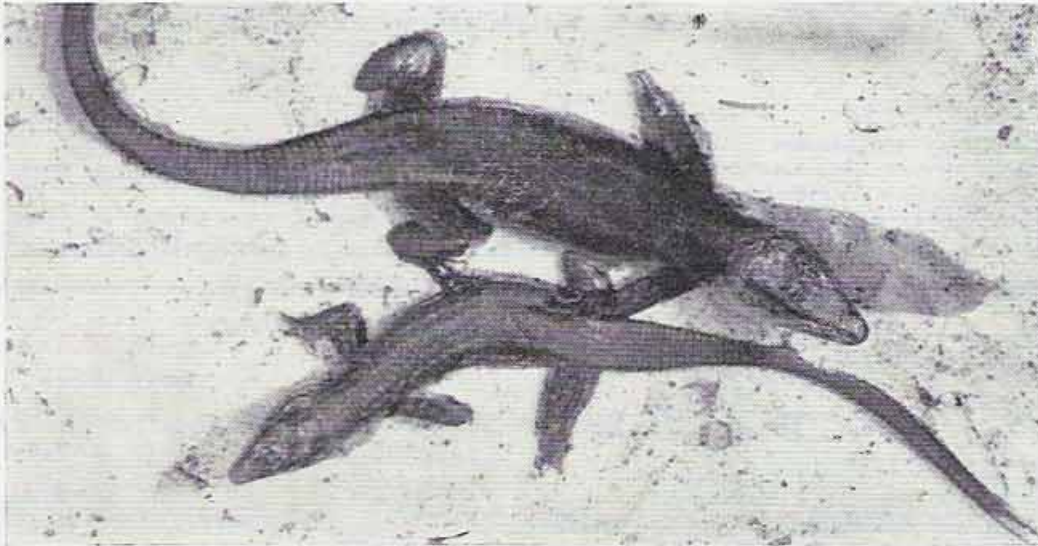
Nu leeft, hoewel in beperkt aantal en uiteraard beschermd, aan de noordwestpunt van het eiland Hierro (het meest westelijke van de groep), op de „Roques de Salmor“ nog een soort, *Lacerta simonyi simonyi* Steindachner, welke als een rechtstreekse verkleinde vorm van *Lacerta goliath* is te beschouwen. Ze zijn daar teruggedrongen tot een laatste toevluchtsoord en het is helaas te voorzien dat ook zij mettertijd zullen uitsterven. De lengte van deze vorm bedraagt ongeveer 60 cm. Zij leven op de klippen en schijnen zich vooral met zeediertjes te voeden. Nauw verwant aan deze is de door



De Pico de Teide op Tenerife, 2000 m. boven zeeniveau.

de Vereniging ontvangen hagedis. Ook deze is van forse afmetingen; gemiddeld 50 cm lang. Ze doet — behalve in kleur — denken aan *Lacerta lepida*, de bekende parelhagedis, en vertoont evenals deze een duidelijk geslachtsdimorfisme. De kleur van *stehlini* is echter grauwwachtig bruin, soms bronskleurig. De onderzijde is rossig-geel. Het zijn alleseters; zowel insecten en wormen als bloemen, vruchten en bladeren worden gegeten. Het dier leeft op

men terug naar het Mioceen; men vermoedt dat door splijting en verzinking van het continentale plateau de fauna hiervan zich moest terugtrekken op de vulcanische eilanden en dat de evolutie van merkwaardige vormen daar toen begon. In dat tijdperk ontstonden de thans fossiele soorten *maxima* en *goliath*, als eerdere vormen van de *simonyi*-groep. Het lijkt interessant een enkel woord te wijden aan het woongebied van de hierboven besproken



Jong paartje *Lacerta simonyi stehlini* Schenk el van La Isleta, Gran Canaria, Canarische eilanden. Foto: L. Wijffels

steile hellingen, op klippen en aan wegranden. In de tomatentuinen op de heuvels ziet men ze veel; ze schijnen vooral aangetrokken te worden door de door een groene rups witgestreepte vruchten. Deze rupsen eten ze bijzonder graag. De door ons geïmporteerde dieren werden enige tijd verzorgd door onze redacteur, die hun een zeer gevarieerde voeding gaf.

De hagedissen van de Canarische eilanden behoren tot drie families: *Gekkonidae*, *Scincidae* en *Lacertidae*, vertegenwoordigd respectievelijk door de geslachten *Tarentola*, *Chalcides* en *Lacerta*, elk met meer dan één soort. Op de eilanden komen in totaal dertien hagedisachtigen voor. Als veertiende zou hieraan toegevoegd kunnen worden het Chamaeleon — ingevoerd op het eiland Tenerife — als mij niet pas verzekerd was, dat dit daar weer geheel verdwenen is.

In de geslachten *Tarentola* en *Chalcides* zijn duidelijk de vormen van Noordwest-Afrika en Zuidwest-Europa te herkennen. Anders is dat met de *Lacerta*-soorten, die afwijken van die van de naburige landen — behalve *Lacerta atlantica* Doria & Peters, een kleine soort van de oostelijke Canarias (Fuertaventura, Lanzarote en kleinere eilandjes), die in uiterlijk sterk herinnert aan de *muralis*-vormen.

De *Lacertae* van de Canarias vormen twee streng gescheiden groepen: de *simonyi*-groep en de *atlantica-galloti*-groep.

Voor de geschiedenis van de eerste groep gaat

hagedissen. Het is bekend dat de Canarische Eilanden een voor de bioloog buitengewoon belangwekkend gebied vormen, en wel in het bijzonder voor de botanist, omdat de flora en de bloemenrijkdom er onvergelijkelijk zijn. Vooral de westelijke eilanden zijn bedeed met een weelderige vegetatie; de oostelijke zijn veel droger en hebben iets van het woestijnklimaat van het naburige vasteland van Afrika. Zelfs zandstormen dringen tot daar door en de cultuurgewassen zoals de wijnstok vertonen daar dwergvormen. Maar de overige eilanden zijn kleine paradijsjes en hebben een der meest aantrekkelijke klimaten van de gehele aarde. De temperatuur schommelt er in de zomer steeds tussen 70 en 75 graden F., en daalt in de winter nooit beneden 50 graden. Het Isla de Tenerife is wel het heerlijkste van alle eilanden; hier is ook de wereldberoemde Plantentuin van Oratava, in de Oratava-vallei, aan de voet van de Cordillera Dorsal. In het midden van het eiland ligt de 3718 m hoge Pico de Teide, de Piek van Tenerife. Alle eilanden zijn zeer berg- en rotsachtig en de kusten rijzen van de zee op tot hoge plateaux, die al dadelijk een 100 m hoog zijn en geleidelijk oplopen tot 1000 m toe. Deze rotsen met hun talrijke prachtige schuilhoeken vormen het woongebied van de grote Canarische hagedissen.

De bevolking van de eilanden leeft van bananencultuur — het voornaamste middel van be-

staan — van de wijnbouw en van de kurkwinning.

De vereniging dankt deze buitengewoon opmerkelijke import aan de welwillende medewerking van Senor Don Telesforo Bravo van het Museo Canario, die door een persoonlijk vriend op de Canarische Eilanden bereid werd gevonden mij enige hagedissen te zenden.

#### LITERATUUR:

Robert Mertens, *Lacerta goliath* n. sp., eine ausgestorbene Rieseneidechsen von den Kanaren, Senckenbergiana, 25.

G. Krefft, Beobachtungen an kanarischen Inseleidechsen, Wochenschrift für Aquarien und Terrarienkunde, 1948.

Telesforo Bravo, *Lacerta maxima* n. sp., de la fauna continental extinguida en el Pleistoceno de las Islas Canarias, 1953.

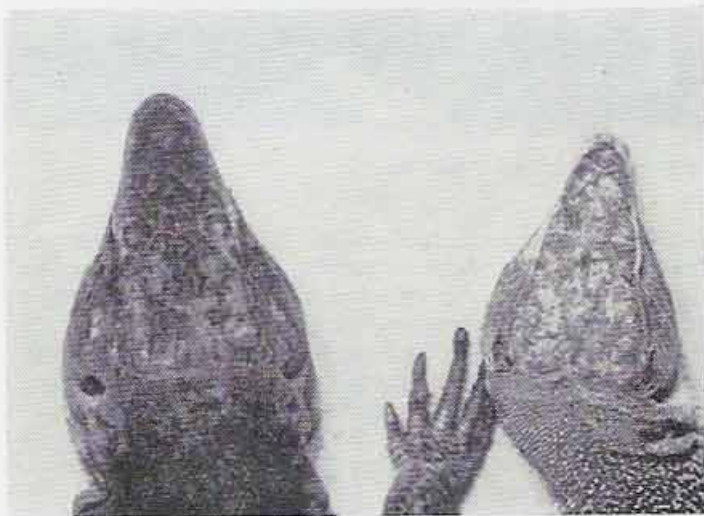
L. Wijffels, 's Hertogenbosch:

## *Lacerta simonyi stehlini* in het terrarium

Door het opmerkelijke succes dat de heer Menne behaalde bij zijn pogingen om de grote hagedis van de Canarische Eilanden levend naar Nederland te krijgen, had ik de gelegenheid enkele exemplaren in mijn terrarium te verzorgen en te observeren.

*Lacerta simonyi stehlini* is een groot, donker gekleurd dier, dat men haast onwillekeurig met de parelhagedis, *Lacerta lepida*, gaat vergelijken. En dan komt de Canarische hagedis er niet bijzonder gunstig van af. Op de eerste plaats is hij met zijn egaalbruine, tamelijk gedrongen lijf minder mooi dan *Lacerta lepida*, terwijl zijn bijzonder grote schuwheid hem als pleegobject ook minder aantrekkelijk maakt.

buik okerkleurig, gaandeweg naar de anale opening steeds lichter. De voetzolen zijn donker bruinzwart, de polsen en hakken licht bronskleurig, vingers en tenen zwart. Aan de bovenzijde is de staart lichter van kleur dan de romp; de onderkant ervan is weer donkerder van tint dan de huid rondom de anale opening. In tegenstelling tot de parelhagedis, waarbij de beschubbing van de bovenzijde van het lichaam korrelig is, is de rug van *Lacerta simonyi stehlini* bedekt met kleine, vierkante schubben, die ieder een duidelijke kiel dragen. Midden op de rug ligt een rij onregelmatige schubben, waarvan de meeste een driehoekvorm hebben. Het trommelvlies, dat zowat even groot is als het zwart-



De kop van het grootste mannetje *Lacerta simonyi stehlini* (links) naast die van een volwassen mannelijke parelhagedis.

Foto: L. Wijffels

Al geven beide soorten elkaar in totale lichaamslengte niet veel toe, de Canarische soort is zonder twijfel de grootste: hij is veel massiever dan de parelhagedis, heeft een langere en veel dikkere romp en zijn kop is breder en hoger.

De kleur van de kop is bruinachtig tot grauwwaarschijnlijk en is aan de onderzijde lichter en meer bronsachtig van tint. De schubben die de keel bedekken en ook die van de keelkraag, die een zuiver rechte rand heeft, zijn blauwzwart; de huid in de dwarse keelplooi is bruingeel. De zeer donkere, bruinzwarte rug heeft bij jonge exemplaren een lichtkleurige dwarsstreepkekening. De schouderstreep en de bovenzijde van de voorpoten zijn bij grotere exemplaren diepzwart. De borst is vrij licht asgrauw getint, de

glanzende oog, is ongekleurd en bijna transparant.

Ik had de hagedissen nog geen uur in het terrarium — dat, met het oog op een grondige inspectie van de dieren, slechts voorzien was van een dikke zandlaag en een drinkbakje — of ik moest de gaaswanden ervan met papier bedekken om beschadiging van neus en bekranden te voorkomen. Nerveus renden de dieren langs de wanden, voortdurend stotend tegen het gaas. Het aanbrenge van een schuilgelegenheid in de vorm van een groot stuk gebogen boom-schors maakte een einde aan de activiteit der hagedissen, die nu gedurende dagen onbeweeglijk bleven zitten; slechts zelden kwamen zij, en dan buiten mijn tegenwoordigheid, onder het