

Փ. Դ. ԴԱՆԻԵԼՅԱՆ

НОВЫЕ ДАННЫЕ О РАСПРОСТРАНЕНИИ НЕКОТОРЫХ
ПОДВИДОВ СКАЛЬНОЙ ЯЩЕРИЦЫ
(*LACERTA SAXICOLA EVERSMANN*)
В ПРЕДЕЛАХ АРМЕНИИ

При изучении биологии встречающихся в Армении скальных ящериц группы *Lacerta saxicola* Eversmann нами были собраны некоторые новые данные о их распространении, заметно расширяющие имеющиеся в литературе сведения об ареалах отдельных подвидовых форм в пределах республики [1, 3, 8]. Все новые местонахождения указаны на прилагаемой карте (рис. 1).

1. *Lacerta saxicola valentini* Boettger.

По данным И. С. Даревского, эта высокогорная форма населяет горные степи в пределах Гукасянского района на северо-западе Армении, горно-степную зону горы Арагац и северо-западные склоны Гегамского хребта, ограждающего севанскую котловину с юга. Указанные участки ареалов в настоящее время изолированы друг от друга. В связи с этим, Даревским [2] было высказано предположение, что в период похолодания, связанного с эпохой четвертичных оледенений, область распространения этого подвида составляла единое целое и простиралась значительно южнее. В 1963—1965 гг. несколько экземпляров *L. s. valentini* были добыты нами в высокогорной зоне Памбакского и Цахкунянского хребтов к северу и югу от с. Такярлу в долине р. Мармарик в Разданском районе. Ящерицы держатся здесь на высоте 1800—1900 м над ур. моря на каменистых осыпях и выходах скал, то-есть в таких же местообитаниях, как и в других частях своего ареала. По нашим наблюдениям оба местонахождения представляют собой сравнительно небольшие изолированные участки ареала, отделенные от основной области распространения этого подвида на склонах Арагаца — на юго-западе и Гегамского хребта — на юго-востоке. Несомненно, что это явление носит вторичный характер и в прошлом ареал *L. s. valentini* в пределах Армении представлял собой единое целое. Следует отметить, что в некоторых местах на юго-западном склоне Памбакского хребта *L. s. valentini* держится совместно с партеногенетическими самками *L. s. atropiciaca*, как это наблюдается и в ряде других пунктов Армении.

Кроме того, в коллекции герпетологического отделения ЗИН АН СССР имеется добытый И. С. Даревским в окр. Мисханы экземпляр стерильного гибрида между партеногенетической самкой *L. s. defilippii* и самцом *L. s. valentini*. Это свидетельствует о том, что обе указанные

формы встречаются иногда совместно, как это было отмечено Даревским и Куликовой [4, 5], на восточных склонах г. Арагац.

2. *Lacerta saxicola portschinskii* Kessl.

По Даревскому [2] известна в Армении только в ущелье р. Агстев и ее притоков, куда проникает из долины Куры, до Степанавана на юго-западе. В 1965 г. несколько экземпляров этого подвида нами были добыты на правом берегу р. Гетик у места впадения ее в р. Агстев. Интересно, что в нижнем течении р. Агстев *L. s. portschinskii* не встречается, что является, видимо, следствием вторичного разрыва ареала.

3. *L. saxicola rostombekovi* Darevsky

Основной ареал этого партеногенетического подвида по Даревскому [2] расположен в Северной Армении, откуда языком выходит в пределы северо-западного Азербайджана. Изолированная популяция обнаружена нами в последнее время на юго-восточном берегу оз. Севан в окр. с. Загалу. Это местонахождение значительно оторвано от основного ареала подвида и представляет известный интерес с зоогеографической точки зрения, поскольку в настоящее время бассейн оз. Севан отделен с северо-востока непреодолимой географической преградой в виде Севанского хребта. Можно предположить, что проникновение *L. sax. rostombekovi* на берега Севана произошло в тот период, когда сезанская котловина каким-то образом общалась на севере с долиной р. Куры. Как показал Даревский [16], такое проникновение куриных элементов, в частности, разноцветной ящурки, в бассейн оз. Севан могло произойти по долине р. Тертер, некогда сообщавшейся с бассейном озера.

4. *Lacerta saxicola dahli* Darevsky

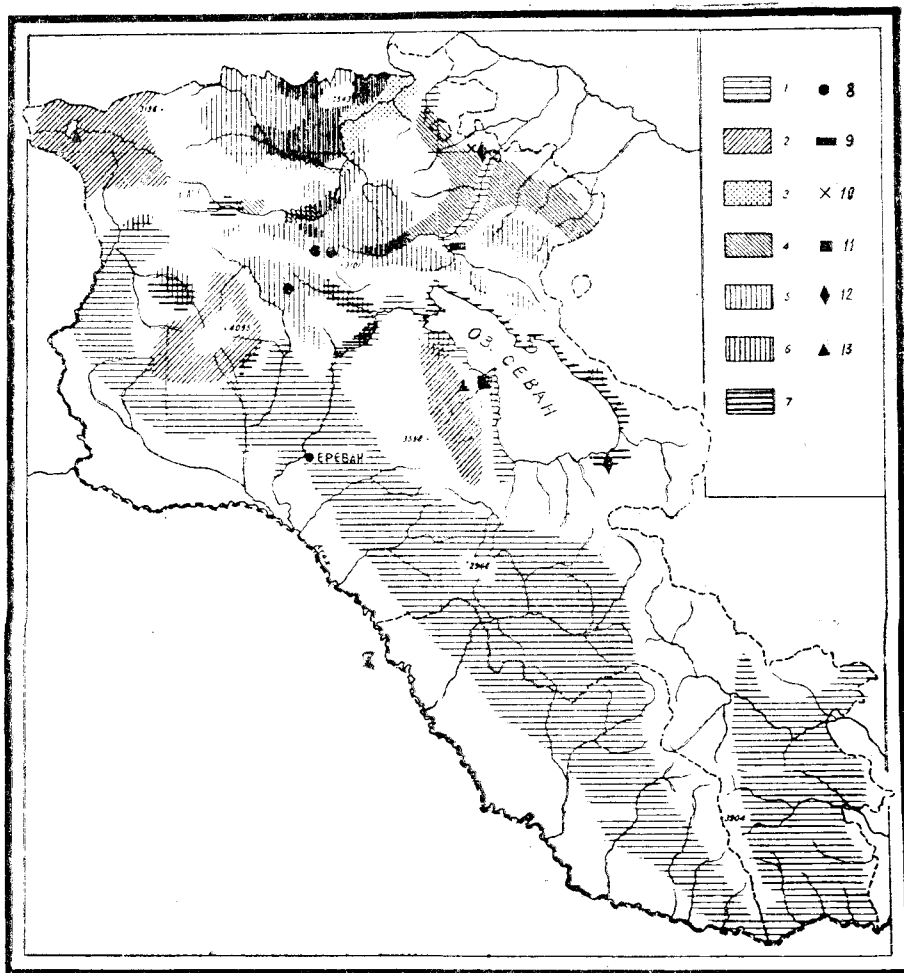
Известна в Армении в долине реки Дебед до Кировакана на юге. Довольно большая популяция этого подвида нами обнаружена в Иджеванском районе, в окрестностях лесопильного завода с. Севкар. В данном месте *L. s. dahli* держится вместе с партеногенетическими самками *L. s. rostombekovi* и с обоеполой формой *L. s. defilippii*. Ящерицы встречались здесь в основном на выходах скал вдоль дороги.

5. *Lacerta saxicola defilippii* Cameron.

Партеногенетическая форма этого подвида встречается на восточном побережье оз. Севан, в Разданском районе и в горно-степной зоне на западных и северных склонах г. Арагац. Нами была обнаружена у с. Норадуз в северо-западной части побережья оз. Севан. Занимаемая *L. s. defilippii* площадь в этом месте весьма мала, что, вероятно, объясняется незначительным скоплением пригодных для ее местообитания крупных камней и скал.

Ближайшее к Норадузскому местообитание этой ящерицы находится на противоположном берегу озера, на Артанышском полуострове близ с. Шоржа. Это наводит на мысль, что оба местообитания в прошлом

представляли собой единое целое. Действительно, по имеющимся в литературе данным уровень Севана еще в период ранней бронзы, примерно 5000 лет назад, был ниже современного на 45—46 м. Поскольку на данном участке глубина озера не превышает 40 м, весьма вероятно, что



Карта. 1—7—ареалы распространения подвидов скальных ящериц. 1. *Lacerta saxicola defilippii* (обополая форма). 2. *Lacerta saxicola valentini*. 3. *Lacerta saxicola portchinskii*. 4. *Lacerta saxicola rostombekovi*. 5. *Lacerta saxicola armeniaca*. 6. *Lacerta saxicola dahli*. 7. *Lacerta saxicola defilippii* (партеногенетическая форма). 8—12 — новые находки. 8. *L. s. valentini*. 9. *L. s. portchinskii*. 10. *L. s. dahli*. 11. *L. s. defilippii* (партеногенетическая форма). 12. *L. s. rostombekovi*. 13. *L. s. armeniaca*.

в указанный период существовала перемычка суши, разделяющая Большой Севан от Малого, которая и позволила ящерицам расселиться на западный берег озера.

6. *L. sax. armeniaca*.

Известен из северной лесной части республики, откуда спускается до берегов озера Севан. Нами этот подвид был обнаружен в окрестно-

стях гор. Камо и в Амасийском районе у истоков реки Ахурян, в районе выхода последней из озера Арпа.

Ереванский государственный университет,
кафедра зоологии

Поступило 2.IX 1966 г.

Յ. Գ. ԳԱՆՆԵՐՅԱՆ

ՆՈՐ ՏՎՅԱԼՆԵՐ ՀԱՅԱՍՏԱՆՈՒՄ ԺԱՅՈՒԱՅԻՆ ՄՈՂԵՍԻ ՄԻ ՔԱՆԻ ԵՆՔԱՏԵՍԱԿՆԵՐԻ ՏԱՐԱԾՎԱՍՈՒԹՅԱՆ ՄԱՍԻՆ

Ա մ ֆ ի ն ֆ ի լ լ

Հայաստանում տարածված ժայռային մողեսի (*Lacerta saxicola* Eversmann) բիոլոգիայի ուսումնասիրության ընթացքում մենք հաջաբեկ ենք մի քանի նոր տվյալներ նրանց տարածման մասին, որոնք բավական հարստացնում են արեալների վերաբերյալ մինչ այդ գրականության մեջ եղած տեղեկությունները:

L. sax. valentini-ն հայտնաբերել ենք Փամբակի և Ծաղկունյաց լեռնաշղթաներում, *L. sax. portschinskii*-ն՝ Գեորգի գետի աջ ափին, *L. sax. dahlii*-ն՝ Իջևանի շրջակայքում, *L. sax. rostombekowin*-ն՝ Սևանա լճի հարավային ափին, Զաղալու գյուղի մոտ, *L. sax. armeniaca*-ն՝ Ամասիայի շրջանի Արփի լճից դուրս եկող Ախուրյան գետի գետաբերանում, կուսածին *L. sax. defilippii*-ն՝ Նորագուղ գյուղի շրջակայքում:

Л И Т Е Р А Т У Р А

1. Даль С. К. Животный мир Армянской ССР, 1954.
2. Даревский И. С. Зоол. сборник Зоол. ин-та АН АрмССР, вып. 10, 27—57, 1957.
3. Даревский И. С. Изв. АН АрмССР (биол. н.), XVIII, 10, 1965.
4. Даревский И. С. и Куликова В. Н. Цитология, т. 4, 1962.
5. (Даревский И. С.) I. S. Darewski und W. N. Kulikowa. Zool. jb. syst. Bd. 89, S. 119—176, 1961.
6. Даревский И. С. Изв. АН АрмССР (биол. н.), XII, 10, 1959.
7. Геология Армянской ССР, т. I, 1962.
8. Чернов С. А. Зоол. сб. Арм. филиала АН СССР, в. I, 1959.