



Tien jaar levendbarende hagedis op Kerkeindsche Heide

Arnold van Rijsewijk

In 2004 werden er op de Kerkeindsche Heide, Noord-Brabant, voor het tiende jaar levendbarende hagedissen geteld in het kader van het Meetnet Reptielen. Daarnaast wordt het gebied af en toe bezocht om er amfibieën te inventariseren en om in andere delen van het terrein hagedissen te zoeken. Zo'n lange periode zoeken en tellen levert veel kennis op over de soort. Niet alleen over de trend in de populatie, maar ook over hoe levendbarende hagedissen worden waargenomen, over de leefgebieden en de gedragingen van de soort. Met dank aan Frans Graat, die de laatste twee jaar het leeuwendeel van de tellingen voor zijn rekening nam.

Beschrijving gebied

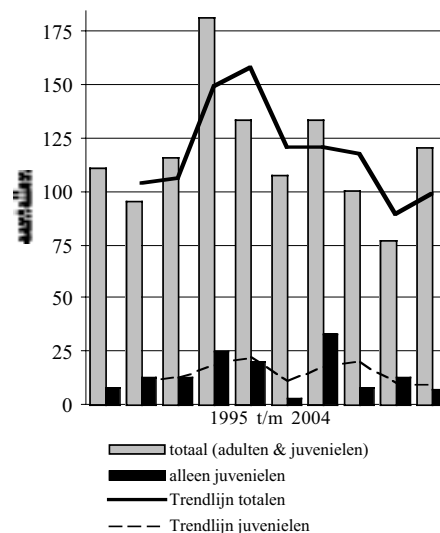
De Kerkeindsche Heide is een circa 93 ha groot natuurgebied, gelegen ten zuidoosten van Tilburg. Het sluit landschappelijk aan bij enkele landgoederen nabij Oisterwijk en Moergestel. Het gebied ligt ingesloten tussen de autosnelweg A58, het Wilhelminakanaal en een grootschalige agrarische woestijn en is daardoor geïsoleerd geraakt van aangrenzende natuurgebieden. Verspreid in het gebied vinden we nog restanten van natte en droge heide. Op één lokatie is er nog sprake van enkele hectaren relatief droge heide. In een oostelijk gelegen terreindepressie vinden we een biologisch waardevol moeras. Dit gebiedsdeel wordt de Snippenpoel genoemd en is nu een grotendeels vergraste natte heide. Verspreid over de Kerkeindsche Heide liggen zeven natuurlijke en gegraven kleine wateren. Het gebied wordt van noord naar zuid doorsneden door een halfverharde weg, de Pijnendijk. Deze wordt voornamelijk gebruikt voor agrarisch werkverkeer en recreanten. Een groot deel van het gebied is inmiddels eigendom van stichting Brabants Landschap, andere delen zijn eigendom van de gemeente Moergestel/Oisterwijk of zijn particulier bezit. In het gebied zijn twee beheersploegen actief. Een ploeg werkt alleen in de winterperiode en houdt zich vooral bezig met het openkappen van de heide en plaggen. Alle werkzaamheden worden handmatig uitgevoerd. De andere ploeg werkt het jaar rond en houdt zich voornamelijk bezig met het kappen van vogelkers en het open kappen van paden en bermen.

Aantallen en trend

In tien jaar onderzoek op de Kerkeindsche heide hebben we 1180 levendbarende hagedissen gezien. Dit is het totaal van de monitoring plus de andere waarnemingen.

Toch een respectabel aantal in een geïsoleerd gebied van nog geen 100 ha groot. Jarenlang hadden we de indruk dat de landelijke neerwaartse trend van de soort aan de Kerkeindsche Heide voorbij zou gaan. Na 2000 leek dat de neerwaartse trend toch was begonnen. Maar de aantallen die we in 2004 telden geven weer hoop. De waarnemingen van juveniele exemplaren zijn ieder jaar zeer verschillend. De trend blijft min of meer gelijk.

Tendens na 10 jaar waarnemen



Horen, zien en noteren

De meeste waarnemingen zijn geluidswaarnemingen. Dat klinkt misschien een beetje gek, omdat hagedissen nu eenmaal niet blaffen, knorren of piepen. Je hoort echter het geritsel van het vluchtende dier en daarna krijg je 'm pas te zien. Niks gezien is overigens geen waarneming! In een vegetatie van uitsluitend struikheide veroorzaakt de vlucht geen geritsel en daarin zijn ze dan ook een stuk moeilijker

te vinden. Ik heb de indruk dat we in de tweede helft van het seizoen meer directe zichtwaarnemingen doen. We kennen dan weer de favoriete plekje en kunnen bij voorzichtige benadering de dieren zonnend aantreffen. We zien ze dan op een liggende boomstam, een stapel snoeihout, op of tegen een pol pijpenstrootje en zelfs hangend bovenop de struikheide. In tien jaar monitoring hebben we pas twee keer een hagedis gezien op een tak in een boompje. Vermoedelijk was het dier beide keren in de boom geklommen om te zonnen, aangezien de zon de bodem op de betreffende locatie niet bereikte. Op weipaaltjes zien wij nooit hagedissen, simpelweg omdat die er niet zijn op de Kerkeindsche Heide. Juvenielen vinden we meestal op de bodem, in randjes onder overhangende vegetatie en soms liggend op grote, op de grondliggende, bladeren.



Veranderingen op de route

De locaties waar regelmatig hagedissen worden of werden gezien, zijn heel verschillend. Op één aspect zijn ze allemaal gelijk: overal vinden voortdurend veranderingen plaats die van invloed zijn op het voorkomen van de levendbarende hagedis. Op de monitoringroute zijn 13 locaties waar regelmatig hagedissen gezien worden. In de onderstaande tekst worden vier van deze locaties die illustratief zijn voor de ontwikkelingen besproken. De nummers bij de tekst verwijzen naar de nummering op de kaart.

1. Zuidelijke rand heide tegen smalle strook bos

De locatie betreft een licht geaccidenteerd terrein onder andere door de aanwezigheid van oude plagsel hopen. De begroeiing bestaat voornamelijk uit struikheide en pijpenstrootje. Verspreid staan er enkele solitaire bomen. In de beginjaren was dit dé hotspot voor de levendbarende hagedis op de Kerkeindsche Heide. Er werden er jaarlijks tientallen gezien. Toen stonden er nog groepjes bomen met daar tussen enkele open plekken. De plekken lagen erg beschut. Het terrein werd omstreeks 1998 helemaal open gekapt en voor een groot deel geplagd. Slechts enkele eiken werden gespaard. Door de kaalslag werd het terrein ongeschikt als leefgebied voor de levendbarende hagedis. Toen na verloop van jaren de vegetatie zich weer herstelde, werden er ook weer hagedissen gezien.

4. Berm en slootkant langs doorgaande halfverharde weg

Doordat er ten behoeve van de doorgaande weg andere grond is aangebracht, is de berm bloemrijker dan de rest van het gebied. Er groeien o.a. soorten als slangekruid, echte wouw, brede wespenorchis en kleine teunisbloem. Tussen de met voornamelijk puin halfverharde brede weg en het aangrenzende naaldbos (grove den) ligt een diepe greppel. Het naaldbos is omstreeks 1999 gedund. De greppel staat meestal droog. Op het talud van de greppel aan de boskant is een schrale vegetatie van struikheide, brem en pijpenstrootje aanwezig. De greppel veruigt in snel tempo en raakt dichtbegroeid met bomen en bramen. De bomen in het aangrenzende bos zijn steeds hoger geworden, waardoor er steeds minder inval van zonlicht mogelijk is. In de beginjaren werden er af en toe hagedissen gezien. De laatste jaren worden er alleen nog hagedissen gezien in augustus en september, vooral juvenielen.

7. Voormalige kapvlakte langs trimbaan

In 1995 was dit een omgeploegde kapvlakte op een licht geaccidenteerd terrein met zeer jong opschot en aanplant van naaldbomen. Hier en daar waren open plekken en wat bramen en in de randen van het aangrenzende bos pijpenstrootje. Anno 2004 is er een zeer dicht bos met in



Sander Smit met levendbarende hagedis op schouder.

de rand een begroeiing van pijpenstrootje en bramen. Aanvankelijk werden er geen hagedissen aangetroffen. Naarmate de vegetatie zich ontwikkelde, verschenen er ook hagedissen. In de topjaren werden er soms per bezoek meer dan vijftien exemplaren geteld. Toen de bomen groter werden en een meer gesloten geheel vormden, daalde het aantal waarnemingen. Anno 2004 worden er nog incidenteel hagedissen gezien.

9. Oostelijke rand van heide, veldje met relatief jonge heide

Op deze locatie was aanvankelijk een berkenbos met een onderbegroeiing van pijpenstrootje en in mindere mate struikheide. In het bos was een terreindepressie aanwezig. Het bos werd omstreeks 1999 gekapt. Een klein deel van circa 15 bij 20 meter groot werd geplagd. Hier heeft zich een vegetatie ontwikkeld van struikheide tussen de stronken. Rond de plagplek staat pijpenstrootje met ook daarin nog de stronken van de gekapte bomen. Er ligt snoeihout op rillen op de rand van de depressie. Voorheen werd er heel af en toe een hagedis waargenomen. Pas het afgelopen jaar zijn er regelmatig meerdere exemplaren gezien.

Conclusie

De ontwikkelingen in de toe- of afname van het aantal waarnemingen zijn soms te verklaren en soms kunnen we er alleen maar naar raden. Duidelijk is dat de levendbarende hagedis anticipeert op de situatie. Wordt een plek onder invloed van successie ongeschikt

dan verdwijnt hij daar, wordt een andere plek in de directe omgeving -meestal als gevolg van menselijk ingrijpen- geschikt, dan kan hij daar snel verschijnen.

Observaties en wetenswaardigheden

Uit onderzoeken is gebleken dat levendbarende hagedissen behoorlijke afstanden af kunnen leggen. Daarbij zijn er individuele verschillen. Die kunnen variëren van 30 tot 700 meter. Vermoedelijk wordt de treklust ook bepaald door de geschiktheid van het biotoop (Massot, 1991; Glandt, 2001). Tijdens de monitoring kwamen we af en toe hagedissen tegen op plekken die als leefgebied niet geschikt waren. Zo zagen we er in smalle, kale en schaduwrijke bermen, op een breed zandpad, in een schaduwrijk naaldbos en zelfs een keer een adult exemplaar met vijf juvenielen in een rand van een maïsveld.

Volgens de literatuur kan een levendbarende hagedis 18 cm lang worden. In de loop van de jaren hebben we er tientallen gevangen en opgemeten. We hebben op de Kerkeindsche Heide nooit exemplaren gevangen die langer waren dan ruim 15 cm. Naar de oorzaak kunnen we alleen maar raden. Misschien worden de hagedissen hier nooit oud genoeg om uit te groeien tot reuzen van 18 cm of hebben de vrouwtjes een jaarlijkse voortplanting zodat ze niet de energie hebben om groter te groeien.

Een geslachtskenmerk van mannetjes is een oranje buik met zwarte vlekken en stipjes. In 2004 ving we mannetje met een oranje buik waarop de zwarte vlekken ontbraken. Dit fenomeen schijnt meer voor te komen maar is redelijk zeldzaam (reactie H. Strijbosch, 2004).



Oranje(!) buik van een levend barende hagedis mannetje. Foto is genomen door Marcel Timmermans nabij het ecoduct Terlet, Veluwe.

Juvenielen

In de berm van de halfverharde weg (locatie 4) zagen we in de begin jaren gedurende het hele seizoen regelmatig hagedissen. In latere jaren waren er alleen nog in augustus/september exemplaren gezien. Dat waren voornamelijk juvenielen. We kregen de indruk dat de locatie als leefgebied niet meer voldeed, maar dat er wel jaren achtereen jongen werden afgezet. Om de plek te bereiken moet een vrouwtje uit een van de nabij gelegen leefgebieden al gauw enkele honderden meters afleggen door hagedis-onvriendelijk terrein via smalle bermen langs gesloten bossen.

Juvenielen zijn door hun geringe grootte lastig waar te nemen. We hebben ervaren dat als er één gezien wordt, er meestal binnen een straal van een paar meter meerdere blijken te zitten. We veronderstellen dat de juvenielen in de eerste periode nadat ze ter wereld zijn gekomen, geen grote afstanden afleggen en daardoor nog in elkaars nabijheid verblijven. Even verder zoeken levert dus wat op.



Stam- en snoeihout

In een open terrein, westelijk van locatie 2, vonden we vrijwel direct nadat hier het bos gekapt was, hagedissen. Bij de kap bleef de bodembedekking van voornamelijk pijpenstrootje in tact. Er ontstonden door het verwijderen van stronken ook kale plekken en er bleef stamhout en snoeihout liggen. Hierdoor was de locatie ondanks de verder monotone begroeiing kennelijk toch aantrekkelijk genoeg. Bij een complete kaalslag, zoals dat anno 1995 het geval was bij locatie 7, duurde het enkele jaren voordat er hagedissen werden waargenomen.

Tenslotte

Als de temperatuur over de 20° graden gaat en het zonnetje volop schijnt wordt het al gauw te warm voor de levendbarende hagedis en worden er een stuk minder waargenomen. Probeer eens op schaduwrijke plekken onder bijvoorbeeld overhangende takken te zoeken. Dat zijn situaties waar ze zich dan nog wel te vinden zijn. Gaat de temperatuur boven de 25°, dan kun je beter een terrasje gaan pikken.

Literatuur

Glandt, D., 2001. Die Waldeidechse. Unscheinbar – anpassungsfähig – erfolgreich. Beigheft der Zeitschrift für Feldherpetologie 2. Laurenti Verlag, Bochum.
Massot, M., 1991. Movement patterns of the common lizard in relation to sex and age. Proc. Sixth Ord.Gen.Meet S.E.H., Budapest 1992, 315–319.

Levendbarende hagedis op been van Kees van der Meer te Zeepeduin, Schouwen.